



Note de conjoncture de l'Artisanat du Grand Est

1er semestre 2025

• Edition septembre 2025

Ce semestre, que retenir dans l'artisanat régional ?

Une stabilisation qui peine à s'affirmer...

Au 1er semestre 2025, **l'activité artisanale du Grand Est se stabilise**, portée par une amélioration du ressenti des dirigeants à son meilleur niveau depuis 2019. Si les **difficultés** cessent de progresser, elles restent nombreuses, notamment dans la Production et le Bâtiment. Les dynamiques demeurent contrastées selon les **territoires**, avec des signes plus favorables dans les Vosges et le Haut-Rhin.

Des situations de trésorerie sous pression persistante...

La situation financière des entreprises reste délicate, près d'un tiers signalant une trésorerie dégradée, particulièrement dans l'Alimentaire et le Bâtiment. La **baisse d'activité** devient la première cause de tension, devant les charges sociales et le coût des matières premières. Malgré ce contexte, peu d'entreprises recourent à un financement externe.

Un vrai retour de l'investissement...

Les artisans renouent avec l'investissement, redevenu un levier central du développement (+10 points en un an). Les projets portent principalement sur **l'immobilier et le numérique**, avec des montants souvent supérieurs à 30 000 € HT. La tendance est largement partagée à l'échelle régionale, portée par l'Alimentaire et le Bâtiment.

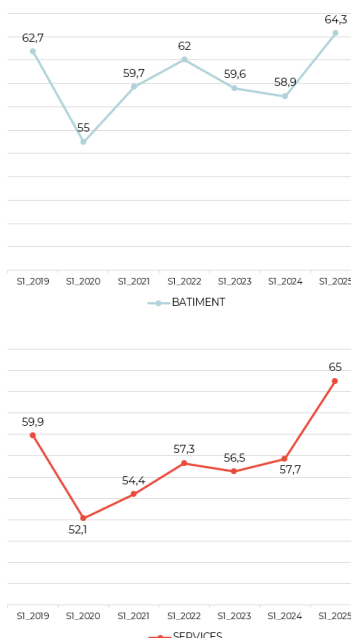
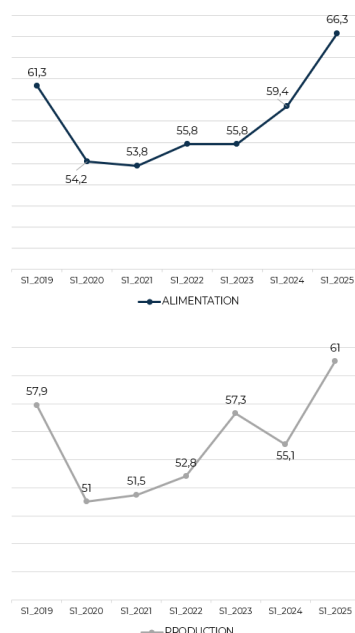
Des signaux d'amélioration freinés par un manque de confiance...

Les perspectives d'activité s'améliorent légèrement et les anticipations de baisse reculent, mais la **confiance** demeure fragile. Les dirigeants du Bâtiment et de la Production manquent encore de **visibilité**, freinant les projets de développement. Un tiers seulement des entreprises envisagent de nouvelles actions de croissance.

L'emploi ralentit, l'apprentissage reste un pilier...

La dynamique de l'emploi ralentit, avec moins d'entreprises ayant recruté et des **difficultés de recrutement** en forte hausse. Les **intentions d'embauche** se tassent, reflet d'une prudence généralisée. **L'apprentissage** reste un atout majeur pour l'avenir : un quart des entreprises accueillent un apprenti et six sur dix envisagent de le recruter.

Score d'opinion / Situation économique de l'entreprise



Score de 0 à 100
(100 = ressenti positif ; 50 = mitigé ; 0 = ressenti négatif)

SITUATION GÉNÉRALE

ACTIVITÉ

TENDANCE GLOBALE



- Au 1er semestre 2025, l'activité des entreprises artisanales reste globalement stable.
- Le ressenti des dirigeants s'améliore et atteint son meilleur niveau depuis 2019.
- La part des entreprises en difficultés se maintient néanmoins à un niveau élevé (15% ; +5 points/2019). Les activités de production sont les plus touchées (18%).
- Les prévisions d'activité se stabilisent et les perspectives de baisse d'activité reculent (14% ; -4 points en 2 ans).
- La confiance reste contrastée : bâtiment et production manquent de visibilité.
- 1/3 des entreprises envisage un projet de développement (-4 points en 1 an).

ACTIVITÉ STABLE OU EN HAUSSE

Sur le dernier exercice (CA) 72 %

Prévisions 86 %

PROJETS DE DÉVELOPPEMENT

Entreprises ayant un projet 33 %

EMPLOI

TENDANCE GLOBALE



- L'artisanat régional reste créateur d'emplois, mais les recrutements se replient au 1er semestre 2025, sous l'effet d'une prudence accrue et de tensions croissantes sur le marché du travail.
- La part d'entreprises ayant recruté baisse de 2 points en 1 an. Le nombre moyen de recrutement par entreprises baisse également.
- Fait nouveau : Les difficultés de recrutement repartent à la hausse (rupture de tendance ; +12 points en 1 an).
- Les intentions de recrutement pour l'année à venir se tassent (13% ; -3 points en 1 an).
- L'apprentissage reste plus que jamais un levier pour préparer l'avenir (1/4 des entreprises accueillent un apprenti et 6 sur 10 envisagent de le recruter à l'issue de la formation).

CRÉATIONS D'EMPLOI

Entreprises ayant recruté (12 derniers mois) 13 %

Difficultés de recrutement 54 %

PROJETS DE RECRUTEMENT

Entreprises prévoyant de recruter (année à venir) 13 %

INVESTISSEMENTS

TENDANCE GLOBALE



- Malgré un contexte économique encore incertain et une activité globalement stable, les dirigeants artisanaux font à nouveau le choix de l'investissement pour soutenir le développement de leurs activités.
- Les leviers identifiés par les dirigeants sont multiples. Le levier "Investissements", en ce début 2025, retrouve une place de choix, à près de 20% (+10 points en 1 an), derrière de nouvelles actions commerciales et de communication, et devant la création d'une nouvelle activité ou la coopération avec d'autres entreprises.
- Les investissements projetés concernent majoritairement l'immobilier ou le numérique.
- Ils excèdent 30 000 €HT dans 40% des cas.

PROJETS DE DÉVELOPPEMENT

Levier Investissements 20 %

TYPLOGIE D'INVESTISSEMENTS

Investissements immobiliers 67 %

Plus de 30 k€ HT 40 %

SITUATION FINANCIÈRE

TENDANCE GLOBALE



- La situation financière des entreprises artisanales du Grand Est ne s'améliore pas au 1er semestre 2025.
- Les entreprises en situation de trésorerie dégradée restent à un niveau élevé (29% ; +5 points/2019).
- Les secteurs les plus touchés sont l'artisanat alimentaire et du bâtiment.
- Les motifs de difficultés financières connaissent des évolutions notables : la baisse d'activité s'impose désormais comme la première cause (3e position l'an dernier). Les charges sociales et le coût des matières premières restent parmi les trois principales contraintes.
- Seuls 8% des dirigeants font appel à un financement externe pour pallier aux difficultés (-6 points en 1 an).

TRÉSORERIE STABLE OU AMÉLIORÉE

12 derniers mois 71 %

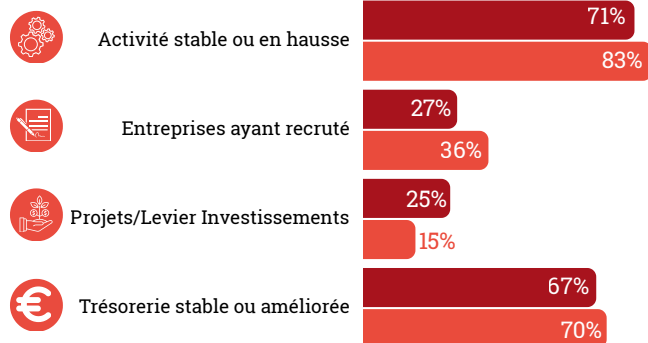
TRÉSORERIE DÉGRADÉE (CAUSES)

Baisse du CA 40 %

Charges sociales et fiscales 34 %

Coût matières premières 18 %

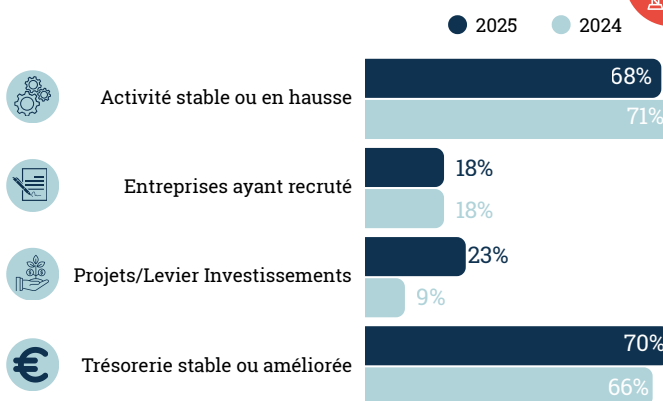
ALIMENTATION



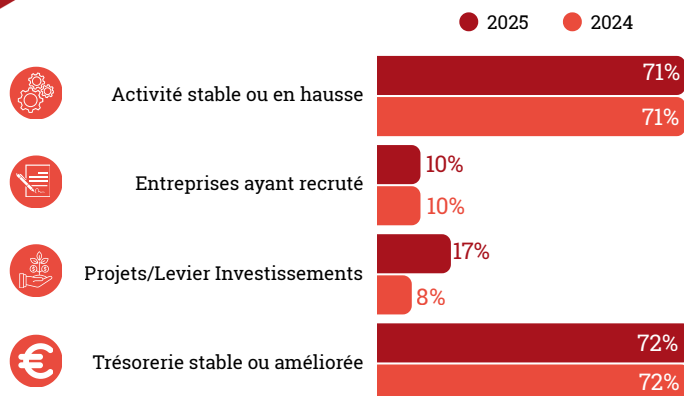
- Au 1er semestre 2025, l'artisanat alimentaire montre des signes de fragilisation. À l'exception de l'investissement, tous les indicateurs régressent, parfois de manière significative, par rapport à la même période en 2024.
- Le niveau d'activité se situe à la moyenne régionale : 71% des entreprises enregistrant un chiffre d'affaires stable ou en hausse ; taux en net recul sur un an (-12 points).
- L'emploi suit une évolution similaire, même si le secteur demeure le plus dynamique sur le sujet.
- La reprise régionale de l'investissement se confirme pour l'alimentaire : il redevient un levier stratégique pour le développement des activités.
- Enfin, la baisse d'activité se traduit par une dégradation de la situation financière des entreprises.
- Par ailleurs, 1 dirigeant interrogé sur 4 souhaite céder son entreprise à court terme (moyenne régionale 11%).

BATIMENT

- Le secteur du bâtiment montre, au 1er semestre 2025, une situation contrastée.
- Même si le ressenti des dirigeants s'améliore et que la situation financière des entreprises tend à se stabiliser, le niveau d'activité continue de baisser (près d'1/3 des entreprises enregistre une baisse d'activité ; +3 points en 1 an).
- Le manque de visibilité impacte les prévisions d'activités à court terme.
- Le secteur reste néanmoins mobilisé sur le plan de l'emploi (2e le plus dynamique). Près d'une entreprise sur 5 a recruté sur l'année écoulée.
- Le secteur donne à nouveau la priorité à l'investissement afin de stimuler la croissance.



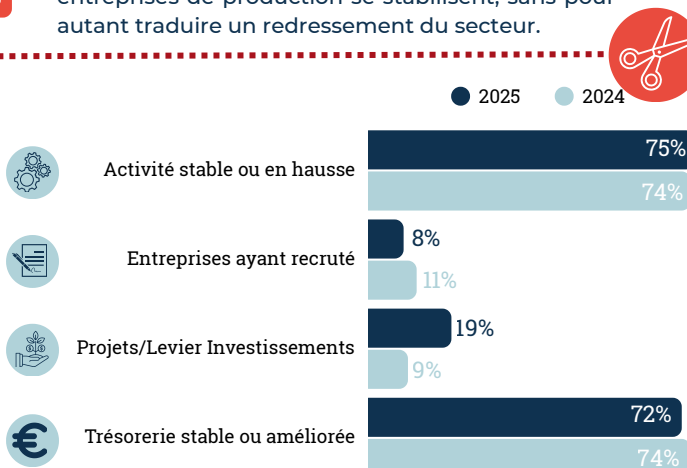
PRODUCTION



- L'artisanat de production affiche, au 1er semestre 2025, la plus grande stabilité sur les indicateurs observés.
- 2 signes de fragilité sont à noter néanmoins : le secteur compte la part d'entreprises en difficulté la plus élevée (18%) au 1er semestre 2025, et les dirigeants restent parmi les moins confiants quant à l'évolution de leur activité sur l'année à venir.
- Les intentions d'investissements, bien qu'en retrait des tendances régionales, connaissent un regain d'intérêt, reflétant une volonté de consolidation des capacités de production.
- Les recrutements et la situation financière des entreprises de production se stabilisent, sans pour autant traduire un redressement du secteur.

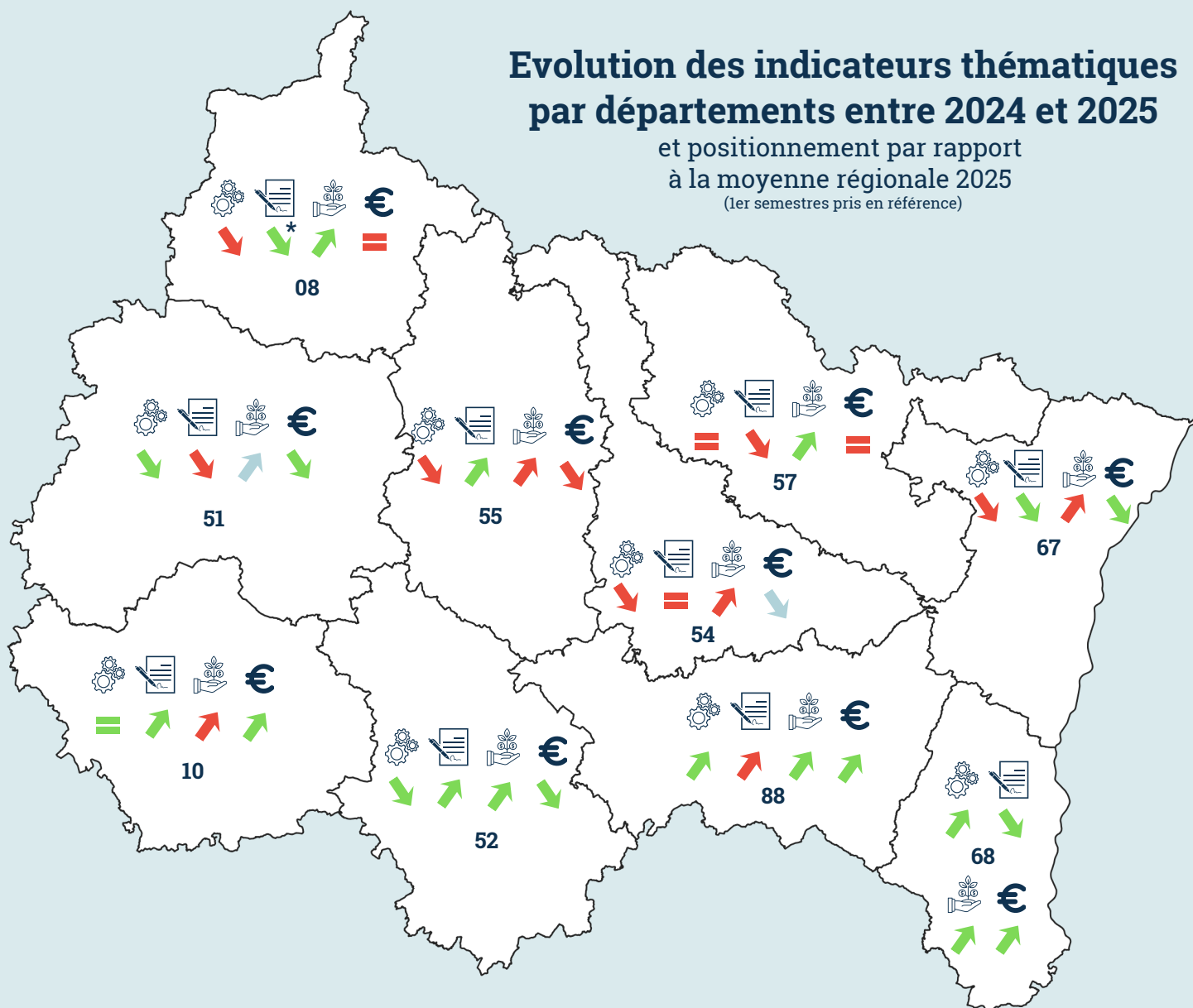
SERVICES

- Comme l'artisanat alimentaire, mais dans une moindre mesure, le secteur des services présente quelques signes de fragilité au 1er semestre 2025.
- L'activité se maintient à un niveau élevé, proche de celui observé en 2024. 3/4 des entreprises ont stabilisé ou augmenté leur CA (plus fort taux régional).
- Près de 3 entreprises sur 10 ont toutefois enregistré une dégradation de leur trésorerie sur la période.
- Bien que les investissements repartent à la hausse, l'ambition reste mesurée et conforme aux tendances régionales.
- Sur le plan de l'emploi, le secteur est resté prudent face aux incertitudes pesant sur l'activité, affichant le taux d'entreprises ayant recruté le plus faible.



Evolution des indicateurs thématiques par départements entre 2024 et 2025

et positionnement par rapport à la moyenne régionale 2025
(1er semestres pris en référence)



Départements	08	10	51	52	54	55	57	67	68	88
Activité	↓	=	↓	↓	↓	↓	=	↓	↑	↑
Emploi	↓*	↑	↓	↑	=	↑	↓	↓	↓	↑
Projets/Levier Investissements	↑	↑	↑	↑	↑	↑	↑	↑	↑	↑
Situation financière	=	↑	↓	↓	↓	↓	=	↓	↑	↑

Légende

- ↑ En hausse
- ↓ En baisse
- = Stable
- Indicateur supérieur à la moyenne régionale
- Indicateur inférieur à la moyenne régionale
- Indicateur identique à la moyenne régionale

*Clé de lecture : Dans les Ardennes, la proportion d'entreprises ayant recruté sur les 12 derniers mois baisse entre 2024 et 2025, mais celle-ci reste supérieure à la moyenne régionale.

Les indicateurs retenus sur chacune des thématiques :

- **Activité** : Evolution de la part d'entreprises déclarant un chiffre d'affaires stable ou en hausse sur les 12 derniers mois
- **Emploi** : Evolution de la part d'entreprises ayant procédé à un recrutement sur les 12 derniers mois
- **Projets/Levier Investissements** : Evolution du poids de l'item "Investissements" parmi les projets des entreprises
- **Situation financière** : Evolution de la part d'entreprises ayant une trésorerie stabilisée ou améliorée sur les 12 derniers mois.

A noter au 1er semestre 2025 :

L'analyse par département révèle des **situations contrastées**. Sur un an, les **indicateurs d'activité et de situation financière** ont tendance à se dégrader localement. L'évolution à la baisse concerne désormais davantage de territoires.

L'évolution de l'**indicateur d'emploi** est positive pour 4 départements (1 seul en 2024). L'**investissement** est le vrai signal positif du 1er semestre 2025. L'évolution positive touche tous les territoires du Grand Est.

Les départements des **Vosges** et du **Haut-Rhin** enregistrent une évolution positive de leurs indicateurs.

L'ENQUÊTE OPAGE

OPAGE – OUTIL DE PREVISION DE L'ARTISANAT DU GRAND EST - est un outil d'observation, de prévision et d'aide à la décision.

Il permet d'aiguiller la Chambre de Métiers et de l'Artisanat Grand Est et le Conseil Régional Grand Est dans leurs actions et politiques au service des entreprises artisanales et du développement économique des territoires.

Le retour d'analyse des enquêtes auprès des artisans du Grand Est permet :

- d'améliorer la connaissance du tissu artisanal ;
- de mesurer la situation économique du moment ;
- d'évaluer les besoins en emplois et compétences des entreprises ;
- et d'identifier les besoins d'accompagnement et de conseils des artisans.

Le dispositif aide à définir l'offre de services de la CMA Grand Est à travers un recueil d'indicateurs clés et l'analyse des évolutions.

L'échantillon objet de **la présente note de conjoncture porte sur 4 255 enquêtes** réalisées lors du **premier semestre 2025**. Les résultats sont comparés aux résultats d'enquêtes issus des premiers semestres des années antérieures.

LE FONCTIONNEMENT D'OPAGE

- 600 enquêtes administrées chaque mois majoritairement par téléphone, et e-mailing ;
- Un questionnaire à partie fixe pour comparaison des évolutions et à partie variable traitant de sujets d'actualité et conjoncturels ;
- Un outil de webreporting ;
- La création et diffusion de rapports d'étude personnalisés.

Publication réalisée avec le soutien financier de :



Financé par
l'Union européenne



Chambre
de **Métiers**
et de l'**Artisanat**
GRAND EST

Pôle Observation & Territoires
territoires@cma-grandest.fr
03 57 84 38 34